



宮古市総合福祉センター

〒027-0038 宮古市小山田2丁目9番20号
☎ (64) 5050 FAX (64) 5055
E-mail : info@miyako-shakyo.or.jp

田老福祉センター

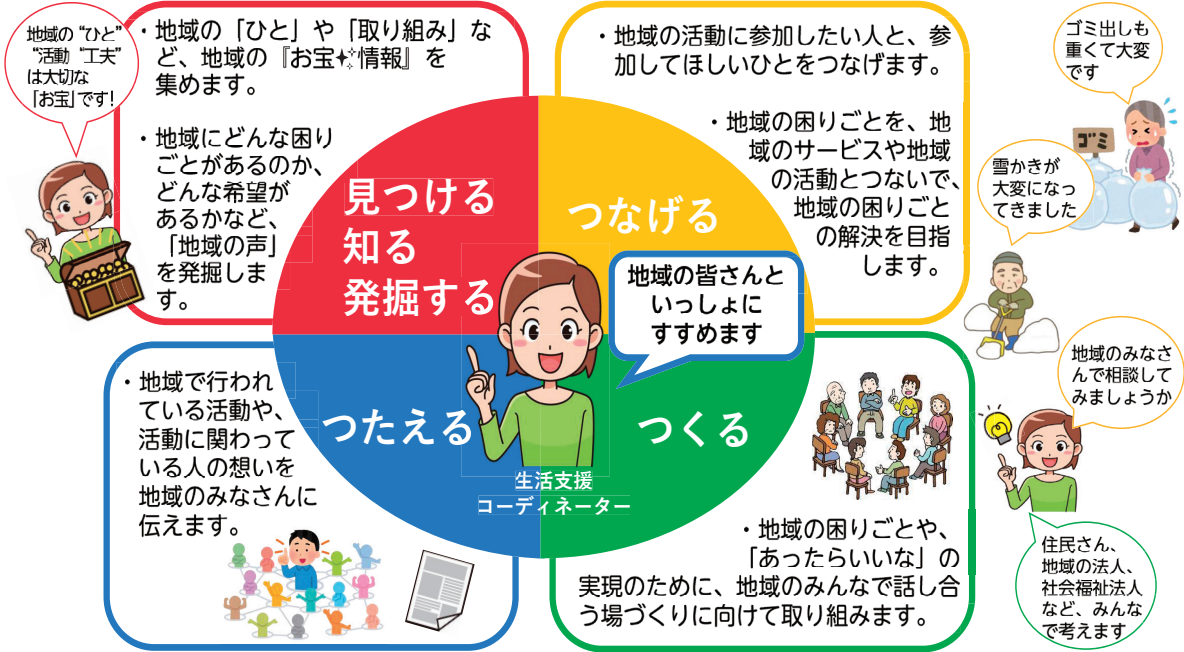
〒027-0321 宮古市田老字乙部151-29
☎ (87) 2224 FAX (87) 4072
E-mail : chiiki-t@miyako-shakyo.or.jp

新里センター

〒028-2101 宮古市茂市第1地割115-4
☎ (72) 3437 FAX (72) 3433
E-mail : vc-n@miyako-shakyo.or.jp

川井センター

〒028-2302 宮古市川井2地割165
☎ (76) 2310 FAX (76) 2490
E-mail : kawaiishiso@miyako-shakyo.or.jp



「あったらいいな」を実現できる地域づくりのために
生活支援コーディネーター

◆ 普段の暮らしに「あったらいいな」

皆さんは、5年後、10年後、20年後...どんな地域で暮らしていきたいと思いませんか？

「いつまでも、この住み慣れた地域で、自分らしく暮らしていけたらいいな。」

「何か地域の役にしたい。私にできることがあるならやってみたいな。」

「気軽にしゃべりできるような仲間や場所があったらいいな。」

「などなど、きつといるいろいろな「あったらいいな」があると思います。」

◆ 地域のみなさんで考え、つくる支え合い

令和5年12月10日(日)に行われた第18回宮古市社会福祉大会の基調講演で、講師としてお招きした公益財団法人さわやか福祉財団理事鶴山芳子氏が、「誰もが住み慣れた地域で安心して暮らし続けるためには、住民同士の見守りや居場所づくりなど、地域内の支え合いをみんなで考え、みんなでつくるのが大切。支え上手は支えられ上手」だと話されました。元気なうちからお互いさまで支え合う関係をつくり、地域の課題を地域の住民、法人や事業所、福祉施設等、様々な人たちがみんなで考える場をつくっておきたいものです。

◆ 地域に「あったらいいな」を広げるために

地域に支え合いの関係をづくり、広げるための活動をするのが、**生活支援コーディネーター**です。宮古市の生活支援コーディネーターは、中学校区に設置している地域包括支援センターに配属され、日々地域をまわって課題や情報を集めています。地域のみなさんといっしょに地域のことを考えながら「あったらいいな」をつくっていく、それが生活支援コーディネーターです。お住まいの地区の生活支援コーディネーターに、皆さんの声をお聞かせください。

どれも私たちの日頃の生活に切実なことばかりです。そこには、制度や介護サービスだけでは解決しづらい生活のちよつとした困りごとの解決につながる「あったらいいな」があります。

共同募金（赤い羽根・歳末たすけあい）運動結果報告

募金総額 16,530,832円



歳末たすけあい募金 6,353,172円)

お寄せいただいた募金額と、その用途についてご報告します。

赤い羽根募金 募金実績

目標額 12,071,000円 実績額 10,177,660円 達成率 84.3%
(前年度12,443,000円) (前年度10,220,269円) (前年度82.1%)

- 戸別募金 7,121,910円 自治会組織をはじめ、福祉協力員、市内の各世帯からご協力をいただきました。
- 街頭募金 485,037円 ボランティアのご協力のもと市内6カ所でご協力いただきました。
- 法人募金 1,117,500円 市内366法人・事業所からご協力いただきました。
- 学校募金 237,086円 市内の保育所(園)、小学校、中学校、高等学校、技術学校、高等看護学院、短期大学、合計42校からご協力いただきました。
- 職域募金 517,184円 市内137か所の官公署・事業所等の職場の皆さまからご協力いただきました。
- イベント募金 116,276円 各地域イベントに参加させていただき、ご協力いただきました。
- 個人募金 7,870円 募金の主旨にご賛同いただいた方からご協力いただきました。
- その他の募金 574,797円 窓口募金や寄付金付き商品、オリジナルグッズの購入でご協力いただきました。

街頭募金活動には、37団体・延べ235名の方々にご協力をいただきました！



宮古市立第一中学校のみなさん



宮古保育園のみなさん



宮古市立花輪中学校のみなさん

今年度も「寄付つき商品」「宮古市共同募金委員会オリジナルグッズ」募金活動に取り組みました！

寄付つき商品

『老かりんとう』『かりんとう小皿』

運動期間中の商品の売上げの一部33,610円を、赤い羽根共同募金にご寄付いただきました。田中菓子舗様ご協力ありがとうございました。



「かりんとう小皿」は、恵風支援学校高等部の生徒さんが、一枚一枚手作りしたものです。

ご当地グッズ

『タオルハンカチ』

200円以上のご寄付の記念品として作成しました。



岩手県共同募金会

オリジナルピンバッジ

わんこきょうだい 「さんさ踊り」と「獅子踊り」



どれもみんな好評でした！



赤い羽根共同募金

岩手県共同募金会宮古市共同募金委員会 令和5年度



たくさんのご協力ありがとうございました!

(赤い羽根募金 10,177,660円 /

今年度も共同募金へのご協力、本当にありがとうございました。

歳末たすけあい募金 募金実績

目標額 8,691,000円 実績額 6,353,172円 達成率 73.1%
(前年度9,154,000円) (前年度7,667,640円) (前年度83.8%)

- 戸別募金 6,313,253円 自治会組織をはじめ、福祉協力員、市内の各世帯からご協力をいただきました。
- 個人募金 18,390円 募金の主旨にご賛同いただいた方からご協力いただきました。
- その他の募金 21,529円 募金の主旨にご賛同いただいた団体等の皆さまにご協力いただきました。

歳末たすけあい募金の配分先・助成先

地域福祉活動団体への配分

10団体 218,000円

市内で活動している障がい児・者会、親の会や子育てサークル、私立・無認可保育園の年末年始に行う行事の経費の一部として配分しました。

地域福祉活動団体への配分

「みんなでささえあうあったかい地域づくり支援事業」
17団体 596,000円

地域のみんなが互いに交流し助けあい、住民が主体となって行う年末年始の交流・助け合い活動の経費の一部として配分しました。

在宅者配分 529件 5,290,000円

- 介護人 226件 ● 在宅重度心身障がい児・者 102件
- 出生世帯 201件

配分の対象者世帯がお住まいの地区を担当されている民生委員さんを通じて、対象者お一人につき10,000円を配分しました。

お寄せいただいた募金総額から、配分額(6,104,000円)と事務経費(307,000円)を差し引いた額は、来年度の地域福祉事業費として役立てられます。

ご協力ありがとうございました。



今年度、配分金の助成を受けて行われた活動の様子をご紹介します

長沢自治会『どんと祭・新年会』

ありがとうメッセージ

【長沢自治会 会長 竹下将男 様】

地域の皆さんでお焚き上げの火を囲み無病息災を願いました。引き続き行った新年会には幅広い世代が集まり、地域の皆さんの交流を深めることができました。



茂市日向自治会

『みんなで安心して暮らせる交流活動』

ありがとうメッセージ

【日向自治会 会長 茂市敏之 様】

自治会役員の他、地域の女性住民の方々の協力で、地域で高齢者を見守るという安心感を創ることができました。今後の自治会の活動にすることもできました。



日常生活自立支援事業(あんしんねっと)

日常生活自立支援事業は、自分の判断能力に不安がある方(認知症高齢者、知的障がい者、精神障がい者等)を対象に地域において自立した生活を送ることができるよう預貯金の出し入れや、各種手続きの援助や代行等を支援する事業です。

【具体的サービス内容】

- ①福祉サービスの利用援助
 - 福祉サービスを利用又は利用をやめるために必要な手続きに関すること
 - 福祉サービスの利用料の支払いに関すること
 - 福祉サービスの苦情解決制度の利用に関すること
 - 日常生活に必要な手続きに関すること

- ②日常的な金銭管理サービス
 - 日常的な生活費の払戻、預入等に関すること
 - 医療費や税金公共料金、日用品等の代金の支払いに関すること
 - 年金及び福祉手当て等の受領に必要な手続きに関すること
 - 書類等の預かりサービス
 - 年金証書、保険証書、権利証預金通帳、印鑑等の預かり

【利用料金】

- 相談や支援計画作成は無料。
- サービスは有料
- 1回1時間あたり概ね1300円
- ※生活保護受給者は無料。

【問い合わせ先】

宮古地域権利擁護センター

TEL 64-5052

サービスの利用手続き

相談の受付 相談は無料です。相談内容の秘密は厳守します。

相談・打合せ 専門員がお伺いします。

支援計画の作成 困りごとと一緒に考え、支援計画を作成します。

契約 ご本人と社会福祉協議会とが契約を結びます。

サービス開始 契約に基づいて生活支援員が援助を行います。

ボランティア・市民活動センター情報

【ボランティア保険について】

地域で安心してボランティア活動を行うために、ボランティア保険をご案内します。

加入することで、活動中のケガや事故を補償することができます。また、被災地の災害ボランティアセンターを通して活動する方は、ボランティア活動保険の加入が必須となっております。

詳しくは最寄りの社協各センター地域支援係までご相談ください。

【災害ボランティア活動支援費のご案内】

宮古市社協では、市民の方が市外で災害ボランティア活動を行う際の活動支援として、「災害ボランティア活動支援費制度」を実施しております。



種類	こんな方におすすめ!	保険料
ボランティア活動保険	・継続してボランティア活動を行っている方。 ・災害ボランティアとして被災地で活動する方。	基本プラン1名350円 天災・地震補償プラン1名500円 (新型コロナウイルス移行に伴い、特定感染症重点プランは廃止となりました。)
ボランティア行事用保険	サロンや地域で行うイベントの主催者の方。	1日1名28円~ (行事の危険度に応じて保険料が異なります)
送迎サービス補償	移送・送迎サービスを運営する団体。	Aプラン(利用者特定型) 1人1日20円~ Bプラン(自動車特定型) 定員1名につき2,000円~

寄付の御礼

【寄付金】

- 華厳院様 35,581円
- 東北労働金庫若手県本部様 103,750円
- リズム様 1,651円
- 特定非営利活動法人 かわい元気社様 20,300円
- 宮古市経験者大学 10,000円
- 岩手県曹洞宗青年会様 65,600円
- 小山田老人歌の会様 10,000円
- 茶道協会様 10,000円
- 岩船 泰子様 10,000円
- 立正佼成会釜石教会 10,000円
- 加藤幸作様 100,000円
- 連合若手宮古地域協議会様 90,000円
- 宮古市グラウンドゴルフ協会様 17,510円
- 匿名様 50,000円

期間 11月1日~1月31日

- 宮古ダンスフレンズビメ様 12,000円
- Mrs. Dancs様 20,000円
- 旧宮古市ソフトラレールボール連合会様 4,648円
- 小堀朝草様 600,000円
- 川屋 裕之様 お米
- 泉隆昌様
- 霞貝類、花瓶類、介護用品
- 華厳院様 お米、タオル、お菓子
- 末日聖徒イエス・キリスト教会様 お菓子詰め合わせ
- 株式会社ユアテック宮古営業所様 レスキューフーズ
- いわて生活協同組合様 カップラーメン
- 株式会社小野寺商會様 飲料品
- 明治安田生命宮古営業所様 お菓子詰め合わせ
- 株式会社公衆ウイニング宮古様 お菓子詰め合わせ
- 社会福祉法人若竹会様 食料品
- 立正佼成会釜石教会 教会長 加藤 幸作様 お米
- 橋爪商事株式会社宮古支店様 カレンダー
- 化粧坂 糸子様 お米、マスク
- 匿名様 切手

編集後記

社協だよりの編集をするたび、多くの皆さまからご寄付をいただいていることに驚きます。みやこの福祉の一助にと、たくさんのお金を込めてお届けたら嬉しい。寄付金や物品は、みやこの福祉の応援団となって感謝申し上げます。改めて、今号も最後までお読みいただき、本当にありがとうございます。